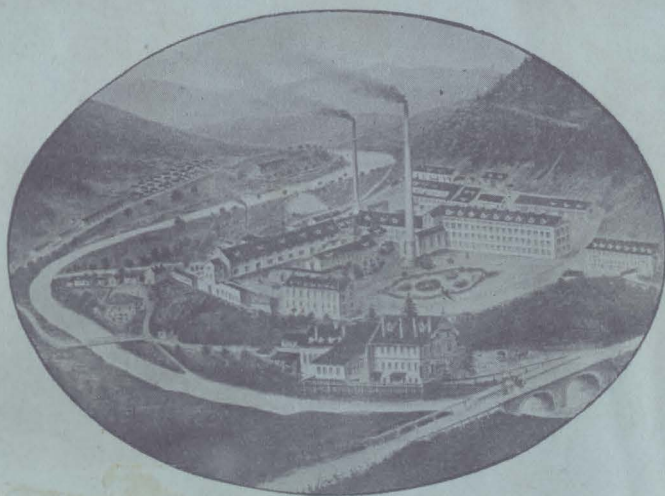


DIN ISTORICUL

FABRICEI DE POSTAV

AZUGA



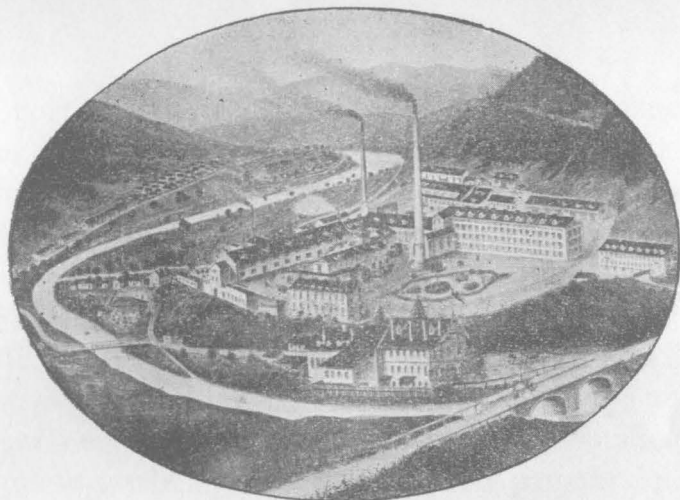
AZUGA

1906.

DIN ISTORICUL

FABRICEI DE POSTAV

AZUGA



AZUGA

1906.

COLECTIA
THOMANI
ANTON
FRANCISCO

INTRODUCERE

— + —

În partea despre mează-noapte a Țării Românești, nu departe de hotar, unde văile Prahovița și Azuga se împrenă formând obârșia Prahovei, se află situată Azuga, centrul și reședința comunei Predeal, o comună rurală d'între cele mai frumoase din țară ¹⁾.

Mulțimea nesfârșită de peisaje pitorești ce întâlnești la tot pasul, crestele încărunțite ale Bucecilor, ce se pierd în înălțimea aerului, păduri seculare — multă vreme neumblate de picior de om — ape cristaline ce șerpuesc, unele liniștit șoptind tainele pământului, altele cu o repeziciune năvalnică, apoi căi de comunicație îngrijite, biserici și școale model, nenumărate vile și case de locuit, precum și fabrici multe și frumoase, dau comunei Predeal caracterul ei particular, armonios și plăcut.

Aceste localități au fost însă, până pela începutul

¹⁾ „Din Plaiul Peleşului“.

deceniului al optulea din secolul trecut, aproape pustii și necunoscute.

Însăși comuna este de dată recentă. Ea s'a înființat d'abia la anul 1885 și se compune din satele Predeal, Bușteni, Poiana-Țapului și Azuga.

Și toate aceste localități sunt astăzi în plină dezvoltare și înflorire.

Cele dintăiu ca stațiuni climaterice cu reputație stabilită, adăpostesc vara mii de vizitatori, care 'și găsesc aici reconstituirea sănătății și fortificarea fizică; iar Azuga a devenit în acest scurt interval, un centru de industrie, cunoscut și apreciat, cu care se poate mândri țara întreagă.

INFIINȚAREA FABRICEI DE POSTAV AZUGA

—+—

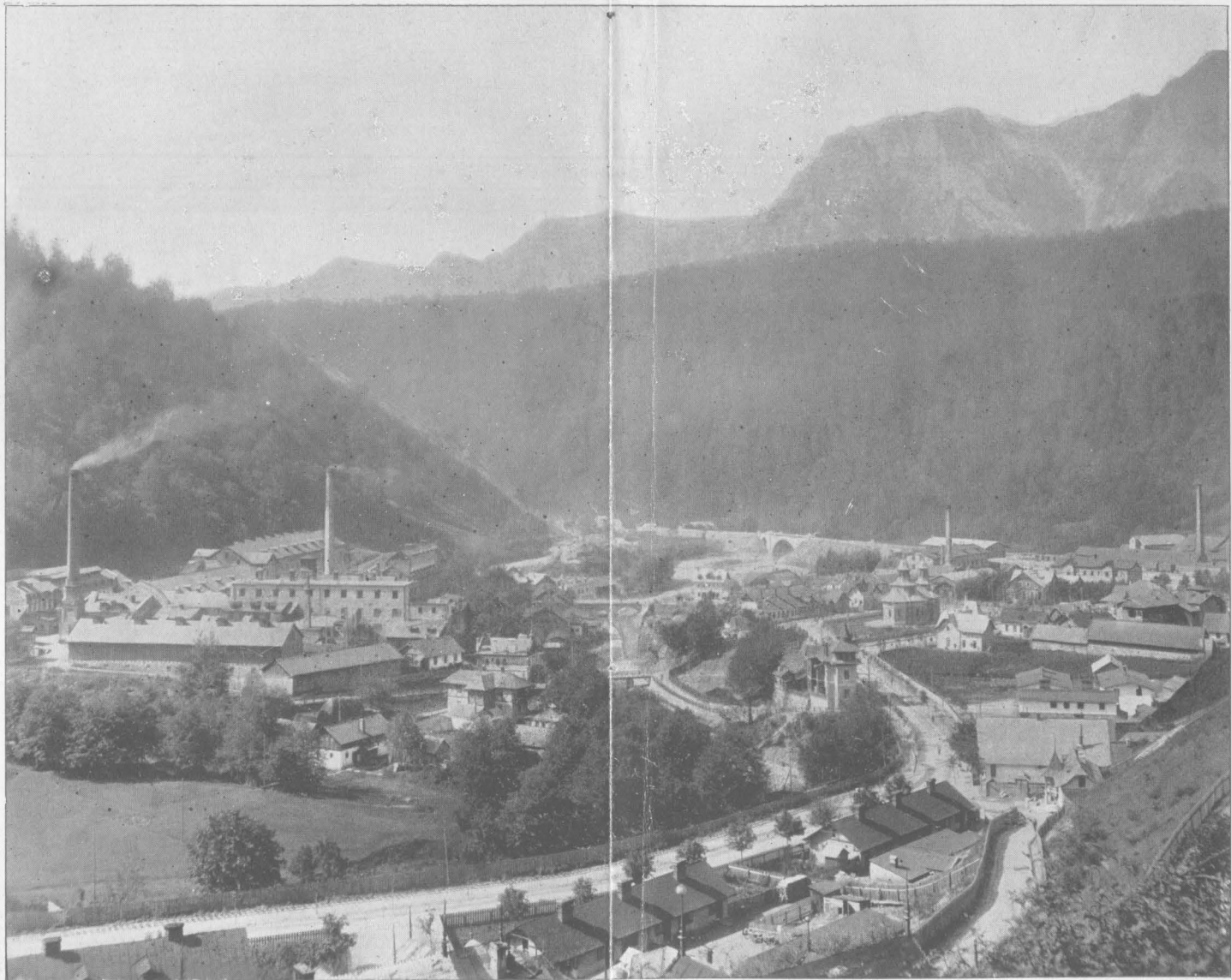
La locul unde muntele Sorica, proprietate a M. S. Regelui Carol I, se scaldă în râul Azuga, pe un platou frumos, umbrit de o pădure deasă cu arbori înalți, este așezată Fabrica de Postav, cu clădiri de piatră impunătoare, cu coșuri înalte și cu mașini multe și perfecționate, vecinic în mișcare.

Fabrica de postav s'a înființat la anul 1886 de firma Rhein, Scheeser & Co., astăzi societate anonimă română pe acțiuni, condusă de Consiliul de administrație, compus din d-nii B. Klaesi, Louis Basset și Wilhelm A. Rhein(*).

Clădiri și instalațiuni.

Piatra fundamentală s'a pus în ziua de $\frac{9}{21}$ Iunie 1886 și la $\frac{2}{14}$ Noemvrie din acelaș an, terminându-se clădirile, s'a început montarea mașinilor, instalându-se

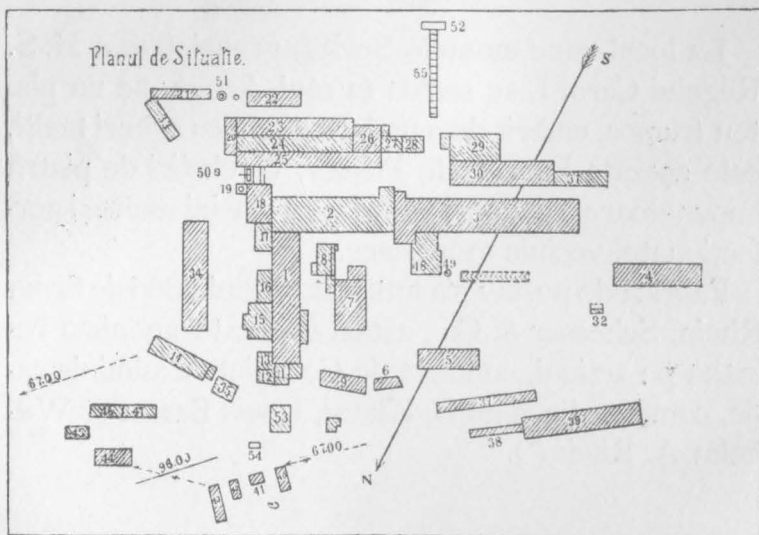
(*) „Monitorul Oficial“ No. 216/1904.



Azuga. Vederea generală.

deocamdată 10 răsboaie mecanice de țesut și apoi încă 15.

Tot atunci s'a terminat canalul de jos, o nouă albie a râului Azuga, care cu firea lui sglobie a prins toate mașinile în horă, învârtindu-le cu neastâmpăr toată ziua, de câte 140 de ori pe minută, prin ajutorul unei turbini de 75 de cai putere, așezată în cuib de stâncă de piatră, la o adâncime de 10 metri.



Scara 1:4000

Ziua de 1 Aprilie 1887 este trecută în analele fabricii ca dată a începutului funcționării ei regulate.

În anii următori numărul răsboaielor de țesut s'a urcat la 37, și tot atunci s'a înființat secțiunea de împletituri de lână cu 21 răsboaie de tricotat; iar în anul

1891, Fabrica de Postav, a fost mărită într'un mod însemnat, încât prin nouile clădiri și instalațiuni, nu mai seamănă de loc cu fabrica dela 1886.

La 1893 s'a construit canalul de sus, o lucrare costisitoare și grea, care încinge ca un brâu versantul nordic al muntelui Sorica, plin de rovine. Acest canal alimentat, ca și canalul de jos, din râul Azuga, cu un volum de apă de 600 de litri pe secundă, parcurge un teren nestatornic pe o întindere de 3.270 m., cu o cădere de 33 m. și deservește noua turbină de o putere de 198 de cai; iar la anul 1898 s'a instalat o nouă mașină de vapori de 350 de cai efectiv și s'a construit din fier și beton coșul de fum din față, de o înălțime de 40 m., ca și aceia a vechiului coș de cărămidă.

Fabrica de Postav Azuga, ocupă o suprafață clădită de 12.295 m. p., cu clădiri cu unul, două și trei rânduri.

Instalațiunile fabricei, cuprinzând mașini de sistem nou și perfecționat, sunt în raport cu clădirile. Numărul răsboaielor mecanice de țesut s'a urcat la 80, acela al răsboaielor de tricotat la 78.

Tabloul ce urmează cu date din 5 în 5 ani, arată desvoltarea, de altfel dela începuturi modeste, luată de Fabrica de Postav, în decurs de 20 de ani:

A N U L	NUMĂRUL LUCRĂTORILOR			No. răsboaielor de țesut.	No. răsboaielor de tricotat.	Suprafața de încăl- zire în m. p. a căl- dărilor de vapori	PUTEREA MOTRICE		
	Români	Străini	Total				Apă	Vapori	Total in cai
1886/7	50	118	168	25	—	20	75	—	75
1891	142	238	380	54	60	200	75	145	220
1896	191	176	367	65	78	270	273	120	393
1901	269	94	363	65	78	710	273	470	743
1906	375	73	448	80	78	710	273	470	743

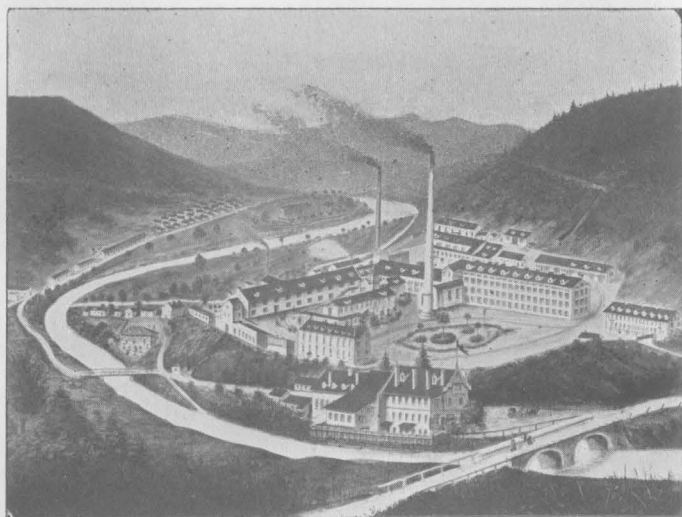
Așa cum este astăzi, Fabrica de Postav Azuga, are două secțiuni mari: țesătorie și bonetărie, cu subdiviziunile lor, alimentate ambele printr'o torcătorie de 3.200 de fuse.

Această triplă instalațiune dispune de 333 de mașini principale și 53 mașini auxiliare pentru spălatul, vâpsitul, uscatul, dărăcitul și torsul lănei, pentru urzeală și țesutul postavurilor, pentru bonetărie, piauă și apretură, precum și pentru propriul atelier de fierărie și tâmplărie pentru reparațiuni.

Fabrica este pusă în mișcare, după cum reiese din tabloul de mai sus, prin două turbini de apă de 273 și o mașină de vapori de 120 de cai putere; iar ca rezervă, pentru timpuri de secetă sau îngheț, mai este instalată o mașină de vapori cu o putere de 350 de cai.



Fabrica de Postav Azuga. Vederea generală din 1886.



Fabrica de Postav Azuga. Vederea generală din 1906.

Fabrica are instalațiuni calorifere de vapori, 10 hydranți de apă, este iluminată cu electricitate prin 2 mașini dinamice și oferă și comunei pentru iluminatul satului Azuga, în mod gratuit, un curent de 115 kilovați-oră, pentru 16 lămpi cu arc.

Cât pentru valoarea acestor clădiri și instalațiuni, tabloul următor, cu date d'asemenea din 5 în 5 ani, ne oferă cifrele următoare:

ANUL	VALOAREA IN LEI NOI:		
	CLĂDIRI	MAȘINI ȘI INSTALAȚIUNI	TOTAL
1886/7	272.997 —	211.436 —	484.433 —
1891	790.579 —	907.406 —	1.697.985 —
1896	1.059.710 —	1.074.712 —	2.134.422 —
1901	1.245.615 —	1.421.946 —	2.667.561 —
1906	1.366.859 —	1.668.325 05	3.035.184 05

și adăogăm că din costul acesta

total de Lei 3.035.184,05
s'a amortizat până la 1 Ianuarie 1905

suma de „ 859.220,85

astfel că cladirile și instalațiunile

fabricei reprezintă astăzi o va-
loare reală de Lei 2.175.963,20

Măsuri de siguranță.

Clădirile și instalațiunile Fabricii de Postav Azuga, ca și mărfurile și materialele de fabricațiune, sunt asigurate contra incendiului la societatea de asigurare „Dacia-România“; iar transporturile la societatea „Generală“.

Prima plătită pentru aceste asigurări ne dă, de pildă, pentru anul 1905 cifra de Lei 15.199,27.

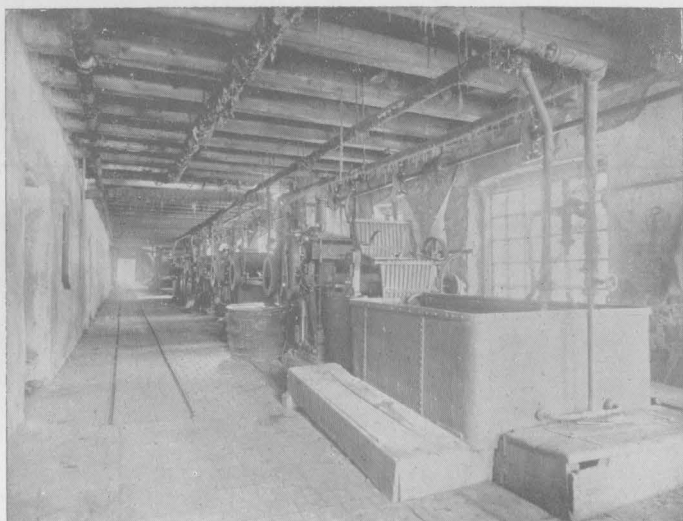
Deosebit de asigurare, fabrica are pompe și hydranți pentru apă și a înființat un serviciu regulat de pază, precum și un corp de pompieri voluntari, 16 la număr, bine organizați și recrutați d'între cei mai harnici lucrători.

Capitalul.

Capitalul inițial de lei 400.000, cu care s'a înființat Fabrica de Postav, la anul 1886, a fost sporit în decursul timpurilor, prin mai multe vărsăminte în număr, până la suma de lei 1.600.000.

Cu prilejul transformării vechii firme la 1 Ianuarie 1905, în societate anonimă pe acțiuni, capitalul social, întreg de proveniență română, s'a stabilit la cifra de lei 3.200.000, acțiuni și obligațiuni în părți egale.

Suficiența fondurilor, raportul normal între capital și investiții și bazele temeinice pe care este așezată această întreprindere industrială, se pun în perfectă



Spălatul lânii.



Yăpsitoria.

evidență prin Bilanțul general dela 18/31 Dec. 1905, și fiindcă acest bilanț răspunde și la alte întrebări, îl reproducem după „Monitorul Oficial“ No. 221/1906.

ACTIV			PASIV		
Clădiri, mașini, mobilier	2 175.963	20	Capital: acțiuni și obligațiuni. . .	3.200.000	—
Lână, mater. de fabr.	967.654	15	Fond de rezervă, amortizațiune, ajutor	153.677	35
Mărfuri gata. . .	218.160	75	Furnizori ai fabricii	33.058	15
Debitori pe mărfuri și div	600.533	80	Creditori in Ct Ct	397.163	20
Bănci: Ct Ct și depozite.	118.887	45	Economiile lucrăt. și div.	141.825	90
Efecte publice . .	6.405	—	Garanțiide gestiune	72.000	—
Garanții de gestiune	72.000	—	<i>Contul Profit și Pierdere. . .</i>	194.105	40
<i>Casa: Numărar. .</i>	32.225	65	Lei . . .	4.191.830	—
Lei . . .	4.191.830	—			

Condițiuni de existență.

Fabrica de Postav Azuga, ca și multe alte întreprinderi ale tinerei noastre industrii, a avut să lupte în mersul ei cu greutatea de tot felul.

Dificultățile începutului, cu cheltuielile mari de instalație mereu crescânde, lipsa pe vremuri de lucrători speciali, scumpetea muncii și concurența necru-

țatoare din afară — încurajată pe toate căile de statele interesate și cu o industrie puternică, atât prin perfecțiunea la care a ajuns după muncă de secole, cât și prin mulțimea lor de colonii și piețe de desfacere — au fost tot atâtea piedici în mersul înainte al acestei fabrici.

Avântul născut din politica economică inaugurată la 1886, a fost de asemenea oare cum paralizat după câțiva ani, prin scăderile consimțite la tarifarea unor țesături de lână, precum și prin nesiguranța în privința stabilității legiuirilor noastre economice; iar taxele de import, înființate la 1900 asupra lânurilor din străinătate, fără urcare corespunzătoare a taxelor pe mărfurile fabricate din acest material, au constituit mai mult o primă de încurajare pentru industria textilă străină și o piedică în dezvoltarea fabricelor din țară, în ceia ce privește fabricațiunea stofelor mai fine.

Nu puțin a suferit apoi Fabrica de Postav Azuga din cauza anilor agricoli răi, care, cu lipsa lor de afaceri, au făcut să se reducă prea adeseori cu o treime și numărul lucrătorilor și producțiunea. De altfel soarta industriei, cu bază pe producțiunea solului, cum este industria textilă, este strâns legată de soarta agriculturii, precum pe de altă parte agricultura ajunge tocmai prin dezvoltarea industriei mai curând la perfecțiune.

Prin muncă neobosită, făcută cu bună rânduială și statornicie, prin economie și cumpătare, precum și

prin ajutorul material nemărginit, dat prin bunăvoința Casei Regale, tocmai în momentele cele mai grele ale existenței acestei întreprinderi, Fabrica de Postav Azuga, a putut trece peste aceste greutăți.

Nu mai puțin eficace a fost apoi ajutorul din partea Statului. Căci dacă pe d'o parte schimbările tarifare, despre care am vorbit mai sus, au fost jignitoare pentru fabrică, pe de altă parte protecțiunea binevoitoare a Statului, manifestată prin Legea pentru încurajarea industriei naționale, precum și sprijinul unui guvernământ înțelept, marcat mai cu seamă prin legea, cu un caracter economic înalt, pentru furniturile militare, au venit la timp în ajutorul industriei textile și au contribuit în măsură însemnată la dezvoltarea și perfecționarea acestei industrii.

Acest fapt, consfințește încă odată adevărul că, dezvoltarea forțelor productive nu atârnă numai de muncă, pricepere și capital, ci și de instituțiunile și legile economice și politice și de garanțiile ce un popor posedă întru cât privește trăinicia lui, neatârănarea și puterea lui ca națiune.

Materii prime în fabricațiune.

Fabrica de Postav Azuga, își procură materiile prime în fabricațiune, precum și combustibilul în mare parte din țară.

Ea întrebuințează, în raport cu mersul afacerilor

foarte nestatornic, cantități schimbătoare de lână indigenă, în mare parte „țigaie“ și „țurcană“ (1), și cantități mai mari sau mai mici de lână fină, mai cu seamă din străinătate, întru cât aceste lănuiri nu se găsesc în țară în calitate și cantitate suficientă.

Conform tabloului statistic întocmit pentru Ministerul Agriculturii, Industriei, Comerțului și Domeniilor, Fabrica de Postav Azuga, a întrebuințat în anul 1905:

a) în fabricațiune:

528.530	kgr.	Lână indigenă
184.072	"	Lână și torturi străine
97.767	"	Săpun din țară
22.393	"	Indigo și colorii
67.400	"	Sodă
98.322	"	Chemicalii, săruri și diverse

b) ca combustibil:

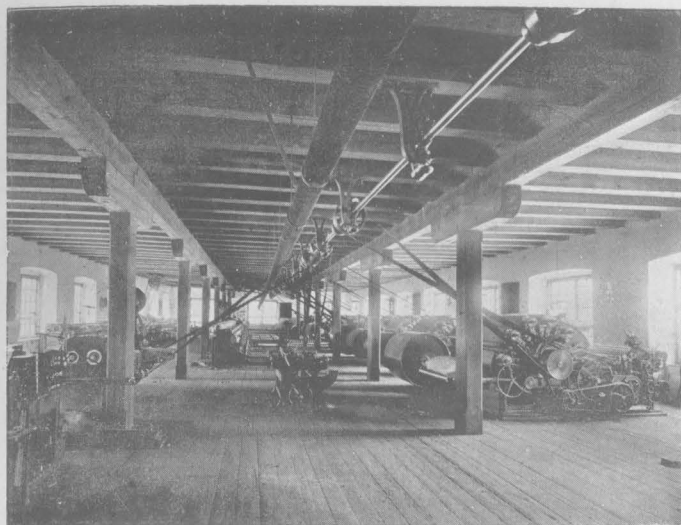
318	st.	Lemne de foc
1.445	tone	Țiței și
550	"	Cărbuni de piatră.

Condițiuni de fabricațiune.

Din punct de vedere tehnic, fabricațiunea țesăturilor de lână, începând dela spălatul, uscatul, torsul (2)

(1) Rasa de oi „țurcană“ și „țigaie“ (bărsană) a fost cultivată în țara aceasta încă de pe timpul Dacilor.

(2) Torsul pare a fi prima artă cultivată de omenire. La Romani „parcele“ cu caierul și fusul jucau un rol deosebit la hotărîrea soartei



Sala mașinilor pentru dărăcitul lânii.



Torcătoria.

și vâpsitul lânei și până la țesutul, apretatul și uscatul ⁽¹⁾ postavurilor, se prezintă ca lucru mecanic de mașină. Poate că nu este locul să insistăm aci asupra amănunțelor tehnice și asupra fazelor prin care trece fabricațiunea postavurilor.

E destul să spunem că, produsele Fabricii de Postav Azuga, sunt lucrate numai din lână, și că vâpsitul se face înainte de țesut, adică în lână.

Producțiune și vânzare.

Fabrica de Postav Azuga produce: postavuri militare și de comerț în toate calitățile și colorile, precum și toate țesăturile și impletiturile de lână pentru îmbrăcăminte țăranelor române, precum:

postavuri, flanelă, dimie, ițari, lodenuri și
pături, flanele confecționate (mintene)
pantaloni și ciorapi de lână.

În anul trecut 1905, Fabrica de Postav, a înființat în secțiunea țesătoriei un departament special pentru fabricațiunea de ștofe fine de modă, garantate din lână

noului năcsut. Această credință s'a transmis și la noi Români și se păstrează până în ziua de astăzi.

(¹) Pentru uscatul postavului se întrebunțau mai de mult „rampele de uscat“, și cu ocaziunea acestei operațiuni se făcea cel mai întins uz de elasticitatea lânei în paguba trăinicieii ștofei.

curată, precum și pentru fabricațiunea de cuverturi de lână în colori și desenuri diferite.

După statistica întocmită pentru Minister, producțiunea și vânzarea pe anul 1905 ne dă cantitățile și calitățile următoare:

Secțiunea I, Țesătorie:

<u>Producțiune</u>	<u>1905</u>	<u>Vânzare</u>
28.135 metri	Stofe de modă și postavuri fine.	27.753 metri
141.702 "	Postavuri de tot felul	138.517 "
156.075 "	Moldon și Flanelă	171.182 "
64.482 "	Ițari și Dimie	75.436 "
39.962 "	Lodenuri de tot felul	41.029 "
39.768 "	Pături de lână.	37.723 "
<u>470.124</u>		<u>491.640</u>

Secțiunea II, Bonetărie:

<u>Producțiune</u>	<u>1905</u>	<u>Vânzare</u>
47.309 buc.	Flanele în cârlige	57.708 buc.
48.581 păr.	Ciorapi de tot felul.	65.247 păr.

Tabloul ce urmează, cu valoarea vânzării, din ani buni și din ani răi, ne arată fluctuațiunile în mersul afacerilor:

Anul	Vânzarea	
	L e i	B.
1886/7	407.817	—
1889	990.858	—
1892	1.921.192	—
1894	1.109.906	—
1895	1.356.282	—
1896	2.249.204	—
1899	1.473.722	—
1900	1.426.450	—
1903	2.211.274	—
1905	2.409.735	40

Valoarea produselor vândute de Fabrica de Postav Azuga, dela întemeierea ei și până astăzi, atinge cifra de lei 31.340.052.

Calitatea tuturor produselor Fabricii de Postav Azuga, este superioară, mai ales ca trâinicie și văpsit, tuturor fabricatelor similare.

Ele s'au introdus, după o luptă cu prejudecățile timpului și cu o concurență aprigă din partea străinătății, grație bunei lor calități, cu oarecare înlesnire în comerț și deveniră tot mai mult căutate pe piețele

române, înocind cu succes fabricatele analoage străine (1).

D'asemenea sunt foarte apreciate și bine primite furniturile de postavuri și pături, ce fabrica face pentru armată, școalele și marina militară, pentru căile ferate, Eforia spitalelor civile și pentru alte autorități.

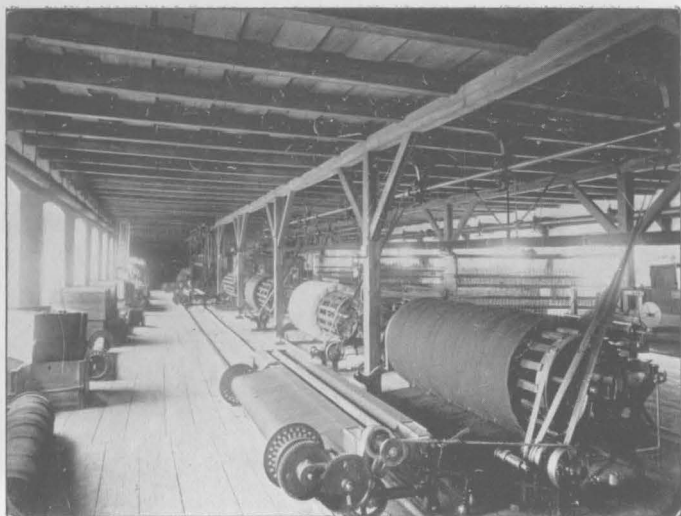
Produsele Fabricii de Postav Azuga, au fost premiate de mai multe ori de expozițiile din țară și din străinătate.

Tendința logică și naturală a industriei textile indigene, este să 'și asigure mai întâiu piața internă, întreținând consumațiunea cu produsele manufacturilor sale și apoi, Fabrica de Postav Azuga, va căuta să lege, încetul cu încetul relațiuni directe cu Orientul, după cum a început deja să facă mici expediții, mai mult de probă.

Serviciul maritim român, va contribui de sigur la înlesnirea exportului și vapoarele noastre, care brăzdează mările Europei cu tricolorul desfășurat, vor transporta pe țarmuri depărtate produsele solului și ale industriei României.

(1) Reproducem următorul pasagiu din Raportul Camerei de Comerț din Brașov:

„Exemplul cel mai marcant în această privință ni'l prezintă Fabrica de Postav dela Azuga, care furnizează postavuri după sistemul Brașovenilor și care constituie fără îndoială piedica principală pentru animarea exportului nostru din România.“



Urzitoria.



Țesătoria.

Avantagii pentru economia generală a țării.

Nu fără un anumit interes vor fi cifrele următoare, care arată foloasele directe pentru economia națională a țării pe anul 1905, din faptul existenței Fabricii de Postav Azuga, și adică :

a) Materii prime din țară	Lei 855.645.18
b) Vamă și taxe de transport C. F. R. „	57.358.05
c) Embalagiu, reparațiuni, întreținere, chirii, asigurări, poștă și telegaf „	92.896.40
d) Lefuri și salarii „	297,195.60
e) Dări, interese, div. „	329.316.65
adică anual.	Lei 1.632.411.88

Personal și lucrători.

Chestiunea lucrătorilor a format dela început obiect de neîntreruptă preocupare din partea conducătorilor fabricii și s'au pus, cu tragere de inimă, toate silințele, ca numărul lucrătorilor români, să ajungă la cifra de astăzi.

Aceștia sunt recrutați din populațiunea locală, și în mare parte din cei stabiliți aici din satele învecinate: Comarnic, Breaza de sus, Breaza de jos, Teșila ș. a.

Lucrătorii români au aptitudini excelente pentru industria textilă, iar la țesut, de pildă, se disting mai cu seamă femeile.

Timpul de lucru este stabilit la 11½ ore pe zi, afară de Dumineci și sărbători legale, când atelierele sunt închise.

Lucrătorii sunt plătiți, unii în acord, alții cu săptămâna sau cu ziua, și câștigă dela lei 1.25 până la lei 7.50 pe zi.

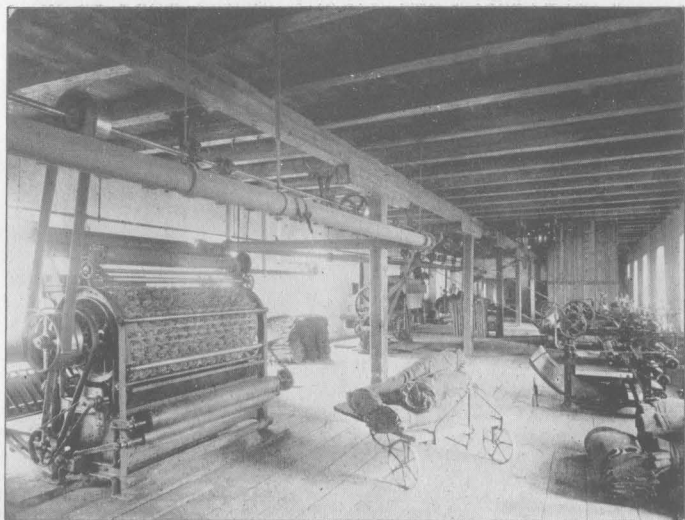
Salarul plătit lucrătorilor, dela înființarea fabricii și până la finele anului 1905, atinge cifra de Lei 4.100.204.60

Fabrica de Postav a căutat totdeauna să introducă, printre lucrătorii săi, spiritul de economie. Economiiile lucrătorilor, plasate în fabrică, cu dobândă de 6%, au fost la finele anului 1905 de lei 72.962.25, și dăm aci budgetul, foarte aproape de adevăr, al unei familii de lucrător din Fabrica de Postav Azuga:

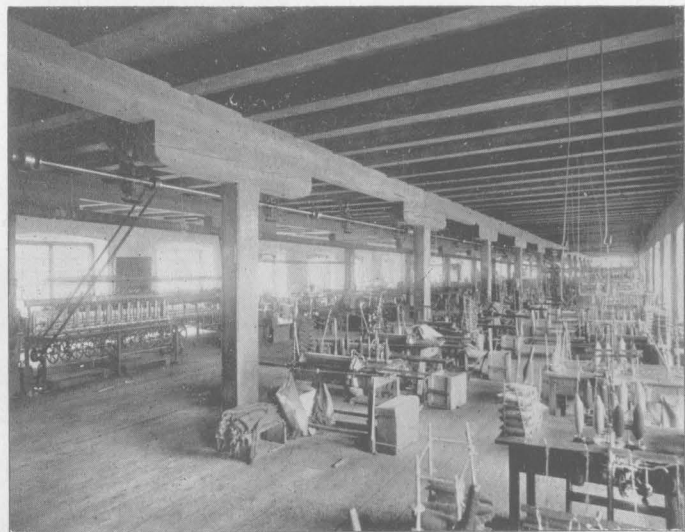
VENITURI	Lei B.	CHELTUELI	Lei B.
<i>Radu Neaguș</i> , lucrător de magazie 296 zile a 2,70.	799 20	Dări către stat și comună pentru Radu și Ion Ne- guș	53 60
Paraschiva, soția sa, cu- sătoreasă, secția Bone- tăriei 260 zile a 1,25 . .	325 —	Contribuția tuturilor pen- tru casa de bolnavi. .	64 80
Ion, fiul său, țesător 290 zile a 3,40	986 —	Cotația lui Radu ca membru al Societății de infrumusețare Azuga. .	6 —
Paraschiva, fiica sa, țesă- toare 290 zile a 2,40. .	696 —	Cărți, rechizite, haine pen- tru fiul său Costică, elev în școala din Azuga. .	84 —
Maria, fiica sa, lucrătoare specială la ciorapi 290 zile a 1,50	435 —	Imbrăcămintea întregii familii	285 —
	3.241 20		
Chiria casei sale din A- zuga (val. Lei 4.000) pe timpul de vară	160 —	Intreținere :	
		a) Carne, brânză, varză, legume, pâne, măml.	1.464 —
		b) Vin, țuică, bere . . .	182 —
		c) Tutun	109 80
		d) Petreceri: bal, excursii	36 —
		e) Cheltueli neprevăzute.	41 —
			2.326 20
		<i>Escedent, ca economie a- nuală, spre capitalizare.</i>	1.075 —
Lei . . .	3.401 20	Lei . . .	3.401 20

Statul personalului lucrătorilor Fabricii de Postav pe ziua de 24 Febr. 1906 ne oferă datele următoare:

OCUPAȚIUNEA	Români		Străini		TOTAL
	Bărbați	Femei	Bărbați	Femei	
<i>A. Personal:</i>					
Administrator-delegat re- prez. Cons. de Admin	1	—	—	—	1
Directori	2	—	—	—	2
Funcționari	—	—	5	—	5
Total	3	—	5	—	8
<i>B. Lucrători:</i>					
<i>I. Permanenți</i>					
Maeștri	7	—	14	—	21
Mecanici	4	—	3	—	7
Lucrători speciali	128	142	24	28	322
Lucrători nespeciali	7	—	—	—	7
Elevi	7	10	—	—	17
<i>II. Nepermanenți</i>					
Lucrători speciali	15	—	3	—	18
Salahori	55	—	1	—	56
Total	223	152	45	28	448
	375		73		
	448				



Apretura.



Bonetăria.

Așezăminte în folosul lucrătorilor

Fabrica de Postav Azuga poartă tuturor lucrătorilor ei o solitudine deosebită. Ea se interesează de aproape de propășirea lor, îndreptează pe cei răi, încurajază pe cei buni și face ca pacea, liniștea și bună starea materială să domnească în mijlocul lor.

Astfel, prin actul constitutiv al societăței pe acțiuni dela ²⁸/₁₀ Nov. 1904, s'a înființat, conform art. VII, un „Fond special de ajutor“ inalienabil pentru toți lucrătorii Fabricii de Postav Azuga, în sumă de lei 50.000 vărsați precum urmează :

Administrația Moșiilor Regale	lei 20.000,—
B. Klaesi	„ 12.000,—
Louis Basset	„ 6.000,—
Wilhelm A. Rhein	„ 6.000,—
Petre Scheeser	„ 6.000,—
	<u>Total lei 50.000,—</u>

iar în anul 1905 s'a dotat acest fond cu

suma de	„ <u>5.152,43</u>
astfel că el atinge astăzi cifra de	lei 55.152,43

Acest fond, se fructifică în operațiunile fabricii, și are de scop, d'a se acordă din produsul lui, ajutoare vremelnicești lucrătorilor incapabili de muncă și lipșiți de mijloace.

Afară de aceasta Fabrica de Postav Azuga, a înfiin-

țat, încă dela întemeierea sa, o „Cassă de ajutor pentru cazuri de boală“. Ea se alimentează din :

a) Donațiunile fabricicii;

b) Cotizațiunile membrilor, socotite la 2% din salariul lor, și acordă în schimb lucrătorului bolnav :

a) Medic și medicamente, în mod gratuit;

b) Un ajutor bănesc, reprezentând $\frac{1}{2}$ din salariul lucrătorului;

c) Cheltueli de drum, când urmează să se caute în spital. D'asemenea se mai acordă :

d) Ajutoare bănești pentru cazuri de nașteri; iar

e) Pentru cazuri de moarte, se acordă familiei decedatului, drept cheltueli de înmormântare, un ajutor bănesc, reprezentând de 20 de ori salariul zilnic al decedatului.

Ajutoarele acordate până astăzi, fac lei 63.425,45.

Pentru accidente s'au luat, pe cât omenște posibil, toate măsurile de precauțiune. Cu toate acestea lucrătorii Fabricii de Postav Azuga, sunt asigurați colectiv contra accidentelor la societatea de asigurare «Generală», pe baza unei despăgubiri de 1000 de ori a salariului zilnic.

În acelaș timp s'a constituit în localitate un comitet, din care fac parte și administratorul delegat și directorii Fabricii de Postav, în scop de a construi în Azuga un «Spital», pentru primele necesități, și mai cu seamă pentru izolare, în cazuri de boale infecțioase. Acest spital, la care contribuesc

și fabricile, va fi de o potrivă atât în folosul populației sătești, cât și în folosul lucrătorilor.

Fabrica de Postav Azuga a înființat pentru lucrători un stabiliment de băi sistematic și inzebrat cu tot confortul, pentru băi calde și reci, pentru băi de vapori și electrice, și acest stabiliment, care a costat aproape lei 20.000, vine în folosul întregii populații din localitate.

Pentru îndestularea lucrătorilor, în ceia ce privește alimentarea, Fabrica de Postav Azuga are o «Cantină», compusă din prăvălie, restaurant, brutărie și sali de: lectură, cântări, gimnastică, muzică și popice, stabilind prețuri reduse, astfel că lucrătorul poate avea o masă igienică cu 40—50 bani. Cantina este de altfel facultativă; ea se recomandă singură prin mărfuri bune și ieftine, și a avut un anumit rol în dezvoltarea acestor localități, prin ieftinătatea prețurilor, cunoscut fiind că ieftinătatea traiului, este o condiție de căpetenie în dezvoltarea unei localități.

Fabrica de postav a sprijinit și sprijinește asociațiile locale și întrunirile lucrătorilor pentru lectură, muzică, cântări, gimnastică, educație socială, culturală și patriotică.

În vedere că populația locală n'a fost tocmai număroasă, Fabrica de Postav Azuga a construit pe luncile Azugei, proprietate a M. S. Regelui, un sat întreg de case solide, cu curți spațioase, pe care le

vinde de veci lucrătorilor români, cu condițiunea de a i-se remburse valoarea în rate.

Apoi prin încuviințarea dată de Onor. Administrațiune a Curții Regale, d'a parcelă o porțiune din terenul închiriat Fabricii de Postav, s'a făcut un pas decisiv, pentru a așeză în localitate o populațiune număroasă și muncitoare.

S'au parcelat în total	161	loturi
din care s'au vândut	<u>146</u>	»
rămânând încă disponibile	15	loturi;

iar numărul caselor de locuit, construite de lucrători pe loturile cumpărate, este de 78, toate eu mai multe încăperi și unele cu câte două rânduri.

O privire retrospectivă.

Datele ce preced ne arată, nu numai mersul și desvôltarea luată de Fabrica de Postav Azuga în decursul timpurilor, ci și importanța ei pentru economia noastră națională, precum și rolul educativ, ce industria poate să exercite în sânul poporului român.

Intreprinderile industriale așezate în părțile muntoase ale țării, așa cum este Fabrica de Postav Azuga, sunt aici, prin firea lucrurilor, la locul lor.

Cu cât ele se vor dezvoltă mai mult, cu atât localnicii, care devin curând lucrători industriali harnici și pricepuți, vor găsi ocupațiuni mai rentabile și mai permanente.



Băile Fabricii de Postav.



Cantina Fabricii de Postav.

Crizele, produse de ani agricoli răi, nu vor mai atinge o bună parte din populațiunea Regatului. Anul 1904 ne oferă o dovadă intuitivă. Nici un locuitor din ținuturile noastre n'a fost nevoit să recurgă, pentru hrană, la ajutorul Statului.

Pe de altă parte lucrătorii acestor fabrici, nu constituiesc nicidecum vre-o pierdere de brațe pentru agricultură, pentru simplul cuvânt, că locuitorii munților în general, nici la bine, nici la rău nu-și părăsesc odată cu capul, nici căminul în care s'au născut și au crescut, nici aerul senin și răcoros sau apele cristaline, și nici codrii seculari, cu care s'au obișnuit; devin însă repede, cum am zis, lucrători industriali îndemânatici.

Stereotipul de: „țară eminentemente agricolă“, nu mai poate avea, prin urmare, înțelesul de antagonism de interese între două forțe productive, de o potrivă de însemnate pentru țară.

Căci agricultura și industria manufacturieră, întrunite la unul și acelaș popor, sunt menite, nu numai să trăiască în pace și bună înțelegere perpetuă, dar să și mărească prosperitatea țării, prin acțiunea lor reciprocă, dacă nu vor fi turburate în fireasca lor dezvoltare.

Și în această acțiune reciprocă, cu cât industria va propăși mai mult, cu atât mai curând va ajunge și agricultura la perfecțiune, prin dezvoltarea de noi forțe productive, prin cererea tot mai mare a produselor

solului și a celor în legătură cu acesta, prin creșterea valorii și rentei proprietății fonciare.

O ocrotire statornică și bine chibzuită a industriei din partea Statului, corăspunde dar cu un adevărat interes obștesc.

Astfel industria își va îndeplini menirea ei înaltă, aceea d'a consolida independența politică, cucerită cu arma, prin neatârnrarea economică, care se cucerește prin muncă înțeleaptă și stăruitoare.

ION G. BABEȘ

Director comercial al Fabricii de Postav Azuga.

BUCUREȘTI

Instit. de Arte Grafice CAROL GÖBL S-sor I. St. Rasidescu
16, Strada Doamnei, 16
1906.